

PLANILHA DE ORÇAMENTO PARA OBRAS E SERVIÇOS DE ENGENHARIA - ANEXO I



PROJETO: PINTURA DO PRÉDIO DA PREFEITURA MUNICIPAL DE PONTE SERRADA

LOCALIZAÇÃO: RUA MADRE MARIA THEODORA - 264 - CENTRO - PONTE SERRADA - SC

Data de referência dos custos: Maio / 2017

DATA: 18/07/2017

BDI: 25%

ITEM	SINAPI	DISCRIMINAÇÃO	UNID.	QUANT.	CUSTO UNITÁRIO	PREÇO UNITÁRIO + BDI	VALOR TOTAL
1.1	88439	Aplicação de pintura com tinta latéx acrílica, duas demãos, sobre paredes de alvenaria, nas cores a serem definidas, conforme memorial descritivo e maquete eletrônica, inclusive lixamento e correção de fissuras (quando necessário).	m²	760,00	R\$ 10,44	R\$ 13,05	R\$ 9.918,00
1.2	73924/002	Aplicação de pintura com tinta esmalte acetinado, duas demãos, em janelas, portas, rufos e cercas de proteção metálicas, nas cores a serem definidas, conforme memorial descritivo e maquete eletrônica, inclusive lixamento da pintura existente.	m²	201,00	R\$ 24,15	R\$ 30,19	R\$ 6.068,19
1.3	74065/002	Aplicação de pintura com tinta esmalte acetinado, duas demãos, nas portas externas em madeira (faces interna e externa), nas cores a serem definidas, conforme memorial descritivo e maquete eletrônica, inclusive lixamento da pintura existente.	m²	12,00	R\$ 22,09	R\$ 27,61	R\$ 331,32
TOTAL DOS SERVIÇOS							R\$ 16.317,51

DATA: 18/07/2017

Maurício Renan Mendes

Maurício Renan Mendes
Arquiteto e Urbanista
CAUSC A85948-6

Alceu Alberto Wrubel

Alceu Alberto Wrubel
Prefeito Municipal



ESTADO DE SANTA CATARINA
MUNICÍPIO DE PONTE SERRADA
DEPARTAMENTO DE ENGENHARIA E ARQUITETURA

ANEXO 2

MEMORIAL DESCRITIVO

Obra:	Pintura do prédio da Prefeitura Municipal
Area total:	587,85 m ²
Endereço:	Rua Madre Maria Theodora – nº 264 - Centro
Município:	Ponte Serrada

O presente trata dos serviços a serem desenvolvidos e das especificações dos materiais a serem utilizados na execução da pintura do prédio da Prefeitura Municipal de Ponte Serrada – SC, conforme segue:

DESCRIÇÃO DOS SERVIÇOS:

Antes da realização dos serviços a edificação receberá lavagem superficial a cargo do município de Ponte Serrada, a fim de remover as impurezas existentes que podem prejudicar a pintura. Após a lavagem, ficará a cargo da empresa executora a raspagem superficial da tinta, nas superfícies necessárias para garantir a qualidade dos serviços e a perfeita aderência da nova camada de pintura, e a correção de trincas e fissuras existentes nas fachadas, que possam prejudicar a estética da fachada da edificação.

Para correção das trincas e fissuras, as mesmas deverão ser abertas com auxílio de espátula em formato "V" ou "abre trincas", passando por limpeza para remoção de toda sujeira existente. Após isso a trinca deverá ser preenchida com massa específica para tal fim, conforme orientações do fabricante. Em casos mais extremos (se houver), deverá ser aplicada sobre a trinca tela específica para auxiliar a correção e reduzir os efeitos da dilatação dos materiais.

A tinta a ser utilizada na execução dos serviços deverá ser de primeira qualidade (premium), podendo as mesmas serem submetidas a avaliação e aprovação antes da execução dos serviços. As cores e tonalidades serão definidas pela administração municipal, seguindo os padrões utilizados na simulação feita em maquete eletrônica (em anexo).

ESTADO DE SANTA CATARINA
MUNICÍPIO DE PONTE SERRADA
DEPARTAMENTO DE ENGENHARIA E ARQUITETURA



nas ruas Madre Maria Theodora e Sete de Setembro, deverão receber duas demãos de pintura com tinta látex acrílica de primeira linha, nas cores a serem definidas e conforme detalhamento simulado em maquete eletrônica (fotos em anexo).

Todas as janelas e portas metálicas (nas faces interna e externa), mastros de bandeiras, rufos metálicos, cercado e portão de fechamentos localizados na Rua Sete de Setembro, deverão receber raspagem superficial a fim de eliminar impurezas, e duas demãos de pintura com tinta esmalte acetinado de primeira linha, nas cores a serem definidas e conforme detalhamento simulado em maquete eletrônica (fotos em anexo).

Já as portas externas em madeira, deverão receber nas faces interna e externa, raspagem superficial a fim de eliminar impurezas, e duas demãos de pintura, com tinta esmalte acetinado de primeira linha, nas cores a serem definidas e conforme detalhamento simulado em maquete eletrônica (fotos em anexo).

Cada demão de tinta deverá ser aplicada somente quando a anterior estiver totalmente seca, observando um intervalo mínimo entre as demãos sucessivas de acordo com especificações do fabricante.

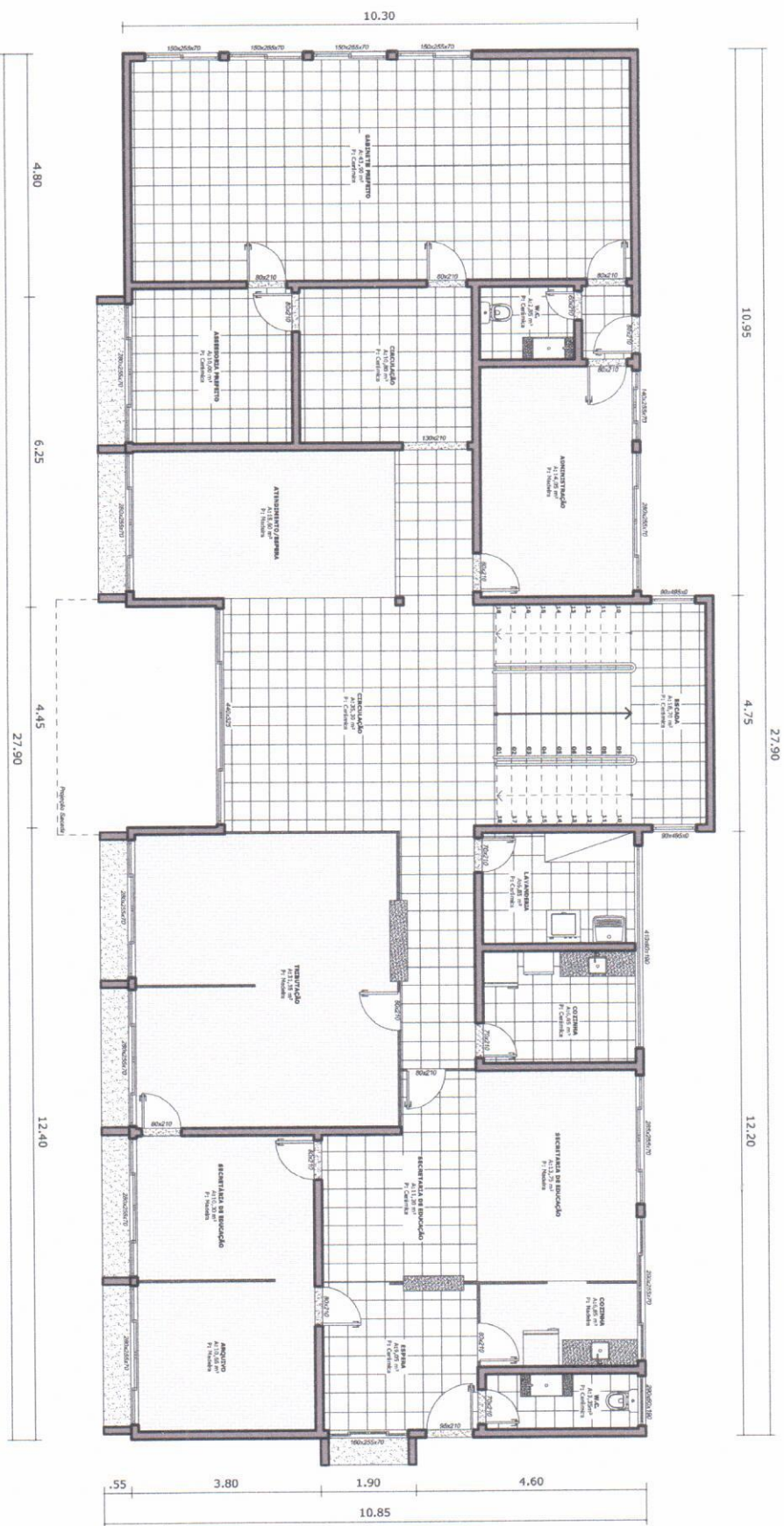
Após a aplicação das camadas de pintura, deverá ser realizada limpeza das superfícies a fim de remover manchas ou sujeiras ocasionadas na execução dos serviços a fim de garantir qualidade estética à edificação.

Todos os equipamentos e ferramentas necessários para a execução dos serviços, bem como os de segurança dos funcionários serão de obrigação da empresa executora.

Ponte Serrada, 18 de julho de 2017.

MAURÍCIO RENAN MENDES
Arquiteto e Urbanista
CAU/SC A85948-6

ALCEU ABERTO WRUBEL
Prefeito Municipal



PLANTA PVTO TÉRREO
 A: 286,35 m²
 ESC.: 1/125



PINTURA PREFEITURA MUNICIPAL

Proprietário: MUNICÍPIO DE PONTE SERRADA

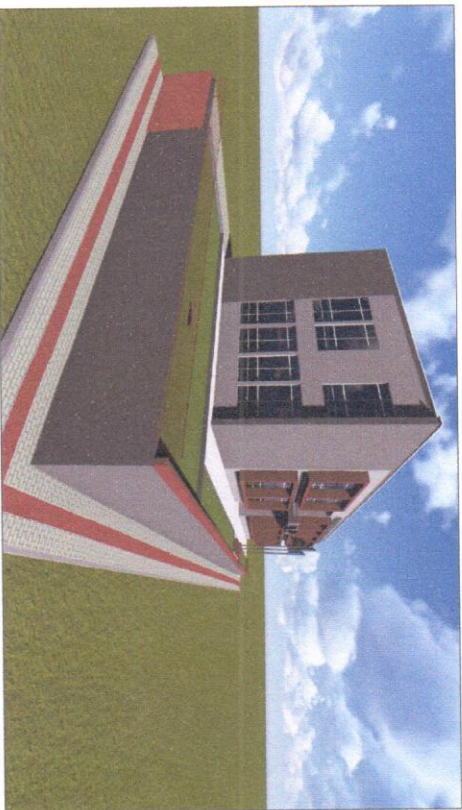
Responsável: Maurício Renan Mendes
 ARQUITETO E URBANISTA CAU/BR 485948-6

Data: Julho/2017

Área: 587,85 m²

Escala: Indicada

Prancha: 01/04



IMAGENS MAQUETE ELETRÔNICA
Sem Escala

PINTURA PREFEITURA MUNICIPAL

Proprietário:

MUNICÍPIO DE PONTE SERRADA

Responsável:

Maurício Renan Mendes
MAURÍCIO RENAN MENDES
ARQUITETO E URBANISTA CAU/BR A85948-6

Data:

Julho/2017

Área:

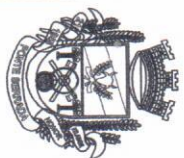
587,85 m²

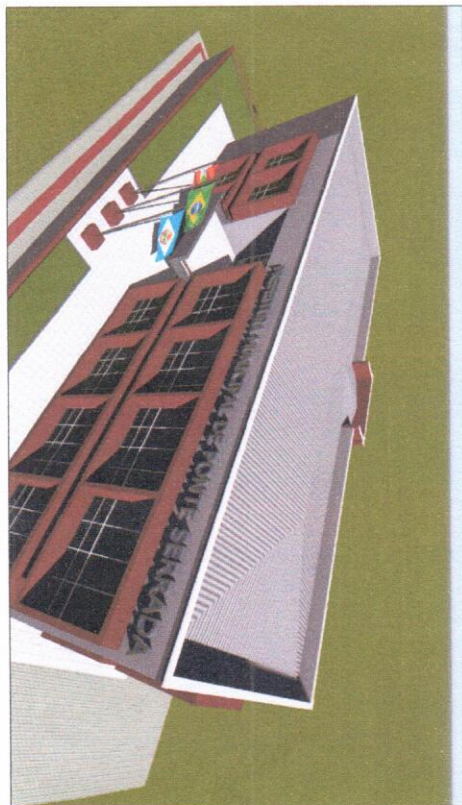
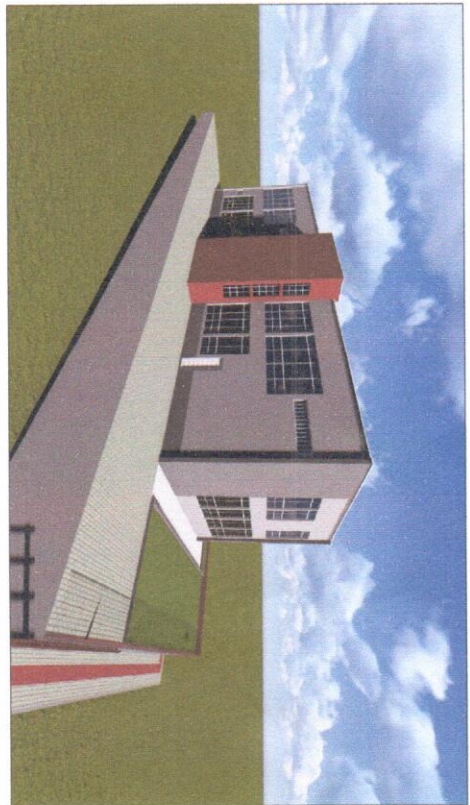
Escala:

Indicada

Prancha:

03/04





IMAGENS MAQUETE ELETRÔNICA
Sem Escala

PINTURA PREFEITURA MUNICIPAL

Proprietário:

MUNICÍPIO DE PONTE SERRADA

Responsável:

Maurício Renan Mendes
MAURÍCIO RENAN MENDES
ARQUITETO E URBANISTA CAU/BR A95948-5

Data:

Julho/2017

Área:

587,85 m²

Escala:

Indicada

Prancha:

04/04

